



Medalla de Oro  
a la Calidad  
en la Gestión  
Pública 2017



# IPCBA. Abril de 2018

Informe  
de resultados | 1264



Mayo de 2018

*“2018: año de los Juegos Olímpicos de la Juventud”*



## IPCBA. Abril de 2018



Durante el mes de abril el Índice de Precios al Consumidor de la Ciudad de Buenos Aires (IPCBA) registró un alza de 3,0%, acumulando en el primer cuatrimestre del año una suba de 9,7%. La trayectoria interanual –i.a.– de este indicador se ubicó en 26,5% (+1,1 puntos porcentuales -p.p.- respecto del mes previo)<sup>1</sup>.

La tasa de variación mensual del IPCBA estuvo influenciada por los incrementos en las tarifas residenciales de gas por red<sup>2</sup> y de transporte público de pasajeros<sup>3</sup> (colectivo y tren), que en conjunto aportaron 1,29 p.p. a la variación del Nivel General.

<sup>1</sup> Ver cuadros 5 y 8 del Anexo.

<sup>2</sup> Mediante la Resolución 300/18 del Ente Nacional Regulador del Gas (ENARGAS) se estableció el nuevo cuadro tarifario de METROGAS, aplicable a partir del 1° de abril de 2018.

<sup>3</sup> Mediante la Resolución 77-E/2018 del Ministerio de Transporte se establecieron los nuevos cuadros tarifarios de los servicios públicos de transporte automotor y ferroviario con vigencia a partir del 1° de abril de 2018.

**Cuadro 1** IPCBA según divisiones de la canasta. Índice y variación porcentual respecto del mes anterior, acumulado anual e interanual

Nivel General y divisiones	Ponderación por división	Índice <sup>1</sup>		Variación porcentual*		
		Abril de 2018*	Marzo de 2018	Respecto del mes anterior	Acumulado anual	Interanual
<b>Nivel General</b>		<b>530,20</b>	<b>514,58</b>	<b>3,0</b>	<b>9,7</b>	<b>26,5</b>
1 Alimentos y bebidas no alcohólicas	17,07 %	485,25	477,97	1,5	7,9	20,8
2 Bebidas alcohólicas y tabaco	1,89 %	683,11	675,43	1,1	6,5	21,4
3 Prendas de vestir y calzado	6,89 %	481,79	457,44	5,3	5,5	17,2
4 Vivienda, agua, electricidad y otros combustibles	12,51 %	798,61	750,10	6,5	15,2	44,4
5 Equipamiento y mantenimiento del hogar	7,69 %	465,76	460,43	1,2	7,2	20,3
6 Salud	9,70 %	460,07	455,90	0,9	5,1	24,4
7 Transporte	11,87 %	535,30	507,87	5,4	15,1	28,9
8 Comunicaciones	3,90 %	403,63	403,62	0,0	6,9	21,0
9 Recreación y cultura	9,49 %	519,32	507,99	2,2	7,1	23,3
10 Educación	3,32 %	537,79	531,00	1,3	14,4	25,2
11 Restaurantes y hoteles	10,16 %	475,68	468,44	1,5	7,8	23,9
12 Bienes y servicios varios	5,50 %	474,67	467,89	1,4	9,2	23,8

<sup>1</sup> Base julio 2011–junio 2012 = 100.

\* Datos provisionales.

Fuente: Dirección General de Estadística y Censos (Ministerio de Economía y Finanzas GCBA).

# 1. Divisiones

## 1.1 Variación mensual

Durante abril la variación del IPCBA respondió principalmente a las subas en las divisiones: Vivienda, agua, electricidad y otros combustibles, Transporte, Prendas de vestir y calzado, Alimentos y bebidas no alcohólicas y Recreación y Cultura, que en conjunto explicaron el 85,5% del alza de los precios al consumidor.



Vivienda, agua, electricidad y otros combustibles aumentó 6,5%, contribuyendo con 1,18 p.p. a la variación mensual del IPCBA, al impactar fundamentalmente el incremento en la tarifa residencial de gas por red.



Transporte promedió un aumento de 5,4%, con una incidencia de 0,63 p.p., debido principalmente a la entrada en vigencia de las nuevas tarifas de transporte público de pasajeros (fundamentalmente en el valor del viaje en colectivo y, en menor medida, en el boleto de tren). También se destacaron las alzas en los precios de los combustibles para vehículos de uso del hogar y el arrastre que dejó el aumento en la tarifa de taxi<sup>4</sup> que comenzó a regir a mediados del mes previo.



Prendas de vestir y calzado se elevó 5,3% e incidió 0,33 p.p., como resultado de la nueva temporada otoño-invierno.



Alimentos y bebidas no alcohólicas aumentó 1,5%, aportando 0,24 p.p. a la evolución mensual de los precios al consumidor. Al interior de la división, los principales impulsos provinieron de Leche, productos lácteos y huevos (2,8%), Pan y cereales (3,0%) y Carnes y derivados (1,9%). En sentido opuesto, se verificaron caídas en Frutas (-4,6%) y Verduras, tubérculos y Legumbres (-1,0%) que contribuyeron a quitarle presión a la división.



Recreación y cultura promedió un incremento de 2,2%, con una incidencia de 0,21 p.p., reflejando principalmente subas en los abonos de los servicios de televisión, en los precios de los servicios recreativos y deportivos y en los libros.

El resto de las divisiones tuvo una incidencia positiva aunque menor en el Nivel General, con la excepción de Comunicaciones que se mantuvo estable.

## 1.2 Variación interanual

En términos interanuales, las divisiones Vivienda, agua, electricidad y otros combustibles, Alimentos y bebidas no alcohólicas y Transporte continuaron siendo las principales responsables del incremento de los precios minoristas, explicando el 53,3% de la variación interanual del Nivel General.

La aceleración de la trayectoria interanual del IPCBA respondió principalmente al comportamiento de las divisiones Vivienda, agua, electricidad y otros combustibles y Transporte, que incrementaron su ritmo de suba hasta 44,4% i.a. (+3,3 p.p. respecto del mes previo) y 28,9% i.a. (+6,0 p.p.), respectivamente. En sentido contrario, se destacó la división Comunicaciones que se desaceleró hasta 21,0% i.a. (-7,6 p.p.).

**Cuadro 2** IPCBA. Incidencia mensual e interanual de las divisiones en el Nivel General

Nivel General y divisiones	Abril de 2018	
	Mensual	Interanual
<b>Nivel General</b>	<b>3,0</b>	<b>26,5</b>
1 Alimentos y bebidas no alcohólicas	0,24	3,41
2 Bebidas alcohólicas y tabaco	0,03	0,54
3 Prendas de vestir y calzado	0,33	1,16
4 Vivienda, agua, electricidad y otros combustibles	1,18	7,33
5 Equipamiento y mantenimiento del hogar	0,08	1,44
6 Salud	0,08	2,09
7 Transporte	0,63	3,40
8 Comunicaciones	0,00	0,65
9 Recreación y cultura	0,21	2,22
10 Educación	0,04	0,86
11 Restaurantes y hoteles	0,14	2,23
12 Bienes y servicios varios	0,07	1,20

**Nota:** los datos presentados son provisorios. la suma de las cifras parciales puede diferir del total por procedimientos de redondeo.

**Fuente:** Dirección General de Estadística y Censos (Ministerio de Economía y Finanzas GCBA).

4 Según Decreto 75/18, con vigencia a partir del 14 de marzo de 2018.

## 2. Bienes y servicios



Durante el mes de abril los Servicios promediaron una suba de 3,6%, mientras que los Bienes aumentaron 2,4%.

La dinámica mensual de los Servicios respondió principalmente a incrementos en las tarifas de gas por red y transporte público de pasajeros. En tanto, el comportamiento de los Bienes reflejó fundamentalmente aumentos en los precios de las prendas de

vestir, en los combustibles para vehículos de uso del hogar y en los alimentos y bebidas no alcohólicas.

Así, en los primeros cuatro meses del año los Servicios acumularon una suba de 11,5% y los Bienes de 7,5%. En términos interanuales, ambas agrupaciones se aceleraron hasta: 31,0% i.a. en el caso de los Servicios (+1,7 p.p. respecto del mes previo) y 21,1% i.a. en el caso de los Bienes (+0,5 p.p.).

**Cuadro 3** IPCBA. Nivel General, Bienes y Servicios. Índice, incidencia mensual y variación porcentual respecto del mes anterior, acumulado anual e interanual

Nivel General, Bienes y Servicios	Ponderación	Índice <sup>1</sup>		Variación porcentual*			Incidencia mensual*
		Abril de 2018*	Marzo de 2018	Respecto del mes anterior	Acumulado anual	Interanual	
<b>Nivel General</b>		<b>530,20</b>	<b>514,58</b>	<b>3,0</b>	<b>9,7</b>	<b>26,5</b>	<b>3,0</b>
Bienes	47,28 %	485,24	474,05	2,4	7,5	21,1	1,03
Servicios	52,72 %	570,51	550,93	3,6	11,5	31,0	2,01

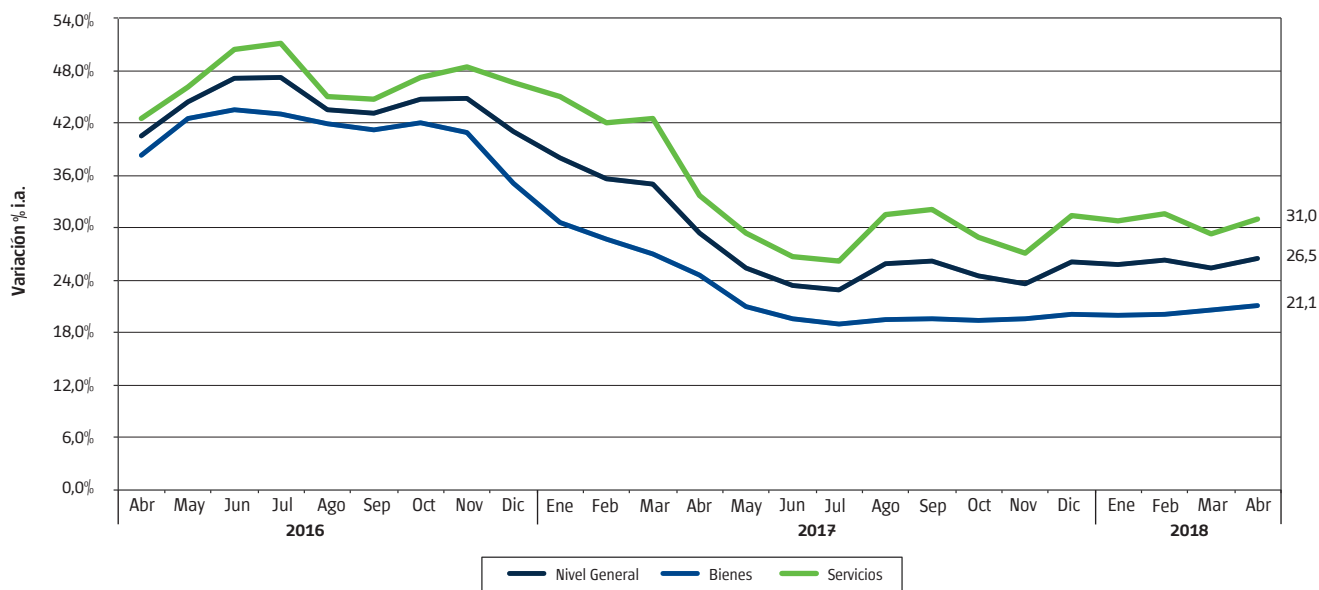
<sup>1</sup> Base julio 2011–junio 2012 = 100.

\* Datos provisionarios.

**Nota:** la suma de las cifras parciales puede diferir del total por procedimientos de redondeo.

**Fuente:** Dirección General de Estadística y Censos (Ministerio de Economía y Finanzas GCBA).

**Gráfico 1** IPCBA. Trayectoria interanual. Nivel General, Bienes y Servicios. Abril de 2016/abril de 2018



**Fuente:** Dirección General de Estadística y Censos (Ministerio de Economía y Finanzas GCBA).

### 3. Estacionales, regulados y resto IPCBA



Desagregando por subíndices, durante el mes de abril la agrupación Regulados fue la que registró la mayor variación mensual promediando un alza de 8,4%, explicada principalmente por la entrada en vigencia del nuevo cuadro tarifario de gas natural por red para usuarios residenciales y por el aumento de transporte público de pasajeros. En menor medida, incidieron las subas en los precios de los combustibles para vehículos de uso del hogar y el arrastre que dejaron los ajustes de la tarifa de taxi y de los peajes que tuvieron lugar en marzo. En

términos interanuales, esta agrupación incrementó su ritmo de suba hasta 43,7% i.a. (+5,0 p.p. respecto al mes previo).

La evolución mensual de Resto IPCBA, proxy de la inflación núcleo, registró un incremento de 1,9%. Así, esta agrupación se aceleró hasta 23,5% i.a. (+0,3 p.p.).

Por último, los bienes y servicios Estacionales promediaron un aumento de 1,6%, sintetizando comportamientos contrapuestos al interior: subas en los precios de las prendas de vestir y caídas en las frutas, las verduras y los servicios vinculados al turismo (hoteles y paquetes vacacionales). En términos interanuales, este agregado disminuyó su ritmo de suba hasta 18,9% i.a. (-0,7 p.p.).

<sup>5</sup> La categoría Resto IPCBA es una subcanasta que mide la variación de precios de bienes y servicios que no tienen comportamiento estacional ni están sujetos a regulación, siendo un proxy de la inflación subyacente o también denominada inflación núcleo. Esta clasificación es similar a la que utilizaba el INDEC en el IPC GBA, base 1999=100, en la cual se incluía en la categoría Resto a los Sistemas de salud y servicios auxiliares y a la Educación formal.

**Cuadro 4** IPCBA. Nivel General, Estacionales, Regulados y Resto IPCBA. Índice, incidencia mensual y variación porcentual respecto del mes anterior, acumulado anual e interanual

Nivel General, Estacionales, Regulados y Resto IPCBA	Ponderación	Índice <sup>1</sup>		Variación porcentual*			Incidencia mensual*
		Abril de 2018*	Marzo de 2018	Respecto del mes anterior	Acumulado anual	Interanual	
<b>Nivel General</b>		<b>530,20</b>	<b>514,58</b>	<b>3,0</b>	<b>9,7</b>	<b>26,5</b>	<b>3,0</b>
Estacionales	8,91 %	481,72	474,36	1,6	4,6	18,9	0,13
Regulados	12,94 %	783,04	722,13	8,4	18,0	43,7	1,53
Resto IPCBA	78,15 %	493,84	484,79	1,9	8,3	23,5	1,37

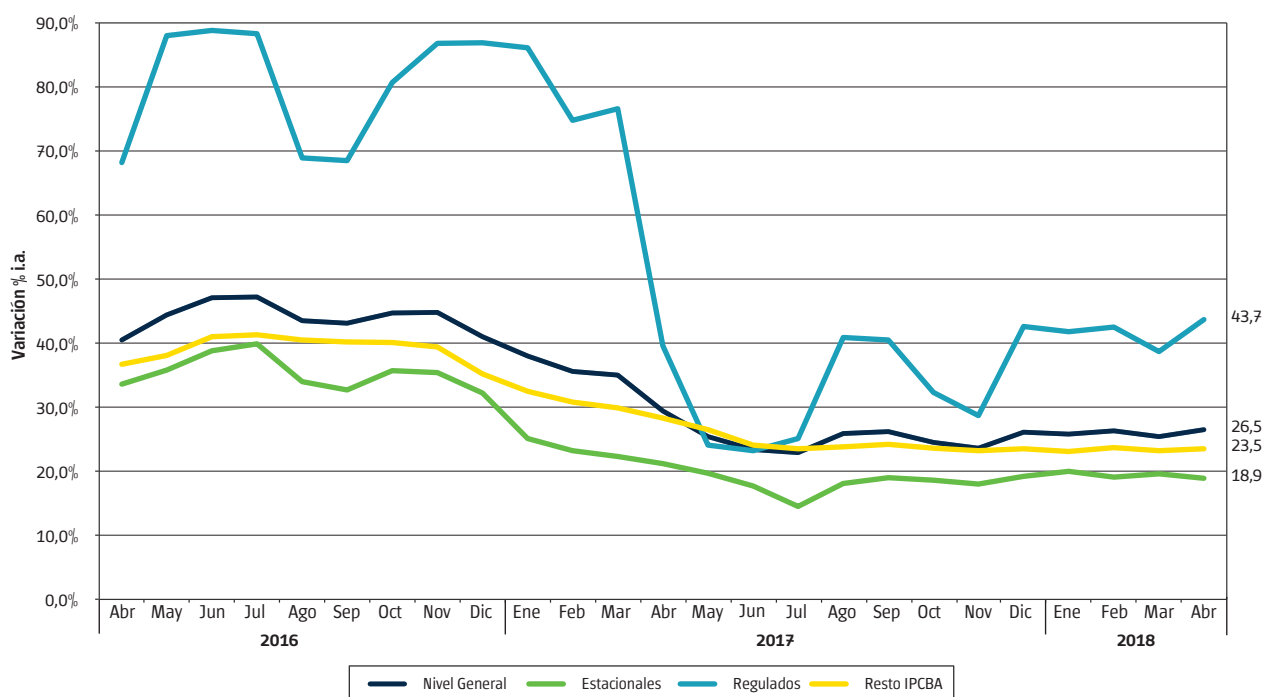
<sup>1</sup> Base julio 2011-junio 2012 = 100.

\* Datos provisionales.

**Nota:** la suma de las cifras parciales puede diferir del total por procedimientos de redondeo.

**Fuente:** Dirección General de Estadística y Censos (Ministerio de Economía y Finanzas GCBA).

**Gráfico 2** IPCBA. Trayectoria interanual. Nivel General, Estacionales, Regulados y Resto IPCBA. Abril de 2016/ abril de 2018



Fuente: Dirección General de Estadística y Censos (Ministerio de Economía y Finanzas GCBA).

## 4. Precios medios

En los Cuadros 6 y 7 del Anexo se presentan los precios medios de una selección de bienes y servicios que conforman la canasta del IPCBA.

# Anexo

**Cuadro 5** IPCBA. Evolución del Nivel General, de los Bienes y de los Servicios. Índice y variación porcentual respecto del mes anterior.

Mes	Índice <sup>1</sup>			Variación porcentual		
	Nivel General	Bienes	Servicios	Nivel General	Bienes	Servicios
Enero de 2015	218,23	219,51	217,09	2,0	1,2	2,6
Febrero de 2015	221,40	222,13	220,74	1,5	1,2	1,7
Marzo de 2015	225,08	225,73	224,49	1,7	1,6	1,7
Abril de 2015	230,41	232,43	228,60	2,4	3,0	1,8
Mayo de 2015	235,51	236,75	234,39	2,2	1,9	2,5
Junio de 2015	238,69	240,65	236,93	1,4	1,6	1,1
Julio de 2015	243,56	245,44	241,88	2,0	2,0	2,1
Agosto de 2015	248,02	249,83	246,39	1,8	1,8	1,9
Septiembre de 2015	252,13	255,33	249,25	1,7	2,2	1,2
Octubre de 2015	256,42	259,12	254,00	1,7	1,5	1,9
Noviembre de 2015	261,43	265,08	258,16	2,0	2,3	1,6
Diciembre de 2015	271,67	278,24	265,77	3,9	5,0	2,9
Enero de 2016	282,91	291,63	275,10	4,1	4,8	3,5
Febrero de 2016	294,14	300,03	288,85	4,0	2,9	5,0
Marzo de 2016	303,90	309,53	298,85	3,3	3,2	3,5
Abril de 2016	323,79	321,53	325,80	6,5	3,9	9,0
Mayo de 2016	340,09	337,42	342,48	5,0	4,9	5,1
Junio de 2016	351,05	345,22	356,28	3,2	2,3	4,0
Julio de 2016	358,62	350,87	365,57	2,2	1,6	2,6
Agosto de 2016	355,90	354,44	357,20	-0,8	1,0	-2,3
Septiembre de 2016	360,68	360,63	360,72	1,3	1,7	1,0
Octubre de 2016	371,14	367,96	373,99	2,9	2,0	3,7
Noviembre de 2016	378,49	373,37	383,09	2,0	1,5	2,4
Diciembre de 2016	383,19	376,02	389,62	1,2	0,7	1,7
Enero de 2017	390,43	380,98	398,90	1,9	1,3	2,4
Febrero de 2017	398,84	386,08	410,29	2,2	1,3	2,9
Marzo de 2017	410,36	393,00	425,93	2,9	1,8	3,8
Abril de 2017	419,04	400,60	435,57	2,1	1,9	2,3
Mayo de 2017	426,62	408,33	443,03	1,8	1,9	1,7
Junio de 2017	433,14	412,88	451,31	1,5	1,1	1,9
Julio de 2017	440,78	417,71	461,47	1,8	1,2	2,3
Agosto de 2017	447,94	423,50	469,84	1,6	1,4	1,8
Septiembre de 2017	455,04	431,22	476,40	1,6	1,8	1,4
Octubre de 2017	462,02	439,48	482,23	1,5	1,9	1,2
Noviembre de 2017	467,86	446,50	487,01	1,3	1,6	1,0
Diciembre de 2017	483,30	451,50	511,82	3,3	1,1	5,1
Enero de 2018	491,11	457,05	521,65	1,6	1,2	1,9
Febrero de 2018	503,84	463,79	539,75	2,6	1,5	3,5
Marzo de 2018	514,58	474,05	550,93	2,1	2,2	2,1
Abril de 2018*	530,20	485,24	570,51	3,0	2,4	3,6

<sup>1</sup> Base julio 2011–junio 2012 = 100.

\* Datos provisionales.

Fuente: Dirección General de Estadística y Censos (Ministerio de Economía y Finanzas GCBA).



**Cuadro 6** IPCBA. Principales precios medios de Bienes y Servicios (pesos). Ciudad de Buenos Aires. Abril de 2018

Descripción	Unidad de medida	Precio medio
<b>PRODUCTOS DE LIMPIEZA PARA EL HOGAR</b>		
Jabón en pan	1 x 200 gramos	12,24
Jabón en polvo para ropa (baja espuma)	bolsa plástica x 800 gramos	48,17
Acondicionador de ropa	repuesto x 900 cm <sup>3</sup>	36,07
Detergente vajilla común	envase PVC x 750 cm <sup>3</sup>	20,96
Brillo o autobrillo para pisos	botella plástica x 900 cm <sup>3</sup>	63,17
Limpiador cremoso	botella plástica x 375 gramos	19,95
Líquido limpiador	repuesto x 500 cm <sup>3</sup>	24,07
Lustramuebles	aerosol x 360 ml	48,77
Lavandina	botella plástica x 1 litro	19,61
Insecticida	aerosol x 360 cm <sup>3</sup>	51,12
<b>ARTÍCULOS DESCARTABLES PARA EL HOGAR</b>		
Fósforos	caja de 230 unidades	17,59
Bolsa para residuos	envase x 30 bolsas de 45 x 60 cm	44,66
<b>SERVICIOS DE ESPARCIMIENTO Y ENTRETENIMIENTO</b>		
Práctica de gimnasia		784,81
Entrada de cine		167,15
Novela de suspenso		377,97
Libro de autoayuda		396,83
<b>TEXTO Y MATERIALES ESCOLARES</b>		
Cuaderno universitario	1 unidad x 84 hojas	49,21
Cuaderno escolar	1 unidad de 48 a 50 hojas	72,58
Lápices de colores	paquete x 12 unidades	62,94
Lápiz negro	1 unidad	6,52
Marcadores escolares	paquete x 12 unidades	53,40
Repuesto para carpeta	repuesto x 96 hojas	78,17
Fotocopia	1 unidad	1,77
<b>SERVICIOS PARA EL CUIDADO PERSONAL</b>		
Corte de cabello hombre		218,65
Corte de cabello mujer		247,22
<b>ARTÍCULOS DE HIGIENE, TOCADOR Y BELLEZA</b>		
Pañales bebés grandes	paquete x 16 unidades	79,54
Tampones	paquete x 20 unidades	69,38
Jabón de tocador	1 unidad x 125 gramos	14,94
Loción después de afeitarse	envase x 100 cm <sup>3</sup>	145,37
Desodorante femenino	envase x 60 ml a bolilla	47,98
Desodorante masculino	envase x 160 ml aerosol	60,06
Champú	envase x 400 cm <sup>3</sup>	85,98
Crema dental	tubo x 125 gramos	41,41
Crema para el cuerpo	frasco plástico x 200 gramos	45,99

**Nota:** los datos presentados son provisorios.

**Fuente:** Dirección General de Estadística y Censos (Ministerio de Economía y Finanzas GCBA).

**Cuadro 7** IPCBA. Principales precios medios de productos alimenticios (pesos).  
Ciudad de Buenos Aires. Abril de 2018

Descripción	Unidad de medida	Precio medio
<b>HARINAS, CEREALES Y LEGUMBRES</b>		
Pan francés tipo flauta	1 kilo	49,89
Pan lacteado blanco	bolsa x 360 gramos	39,92
Pan para hamburguesas	paquete x 4 unidades	25,61
Pan rallado/rebozador	paquete x 500 gramos	27,85
Facturas	12 unidades	89,33
Galletitas de agua	paquete x 300 gramos	26,11
Galletitas dulces sin relleno	paquete x 400 gramos	33,68
Biscochos de grasa	paquete x 200 gramos	14,32
Harina de trigo común	1 kilo	12,19
Harina de maíz	paquete x 500 gramos	18,97
Arroz blanco simple	1 kilo	24,07
Arroz blanco doble	1 kilo	59,25
Fideos secos largos	paquete x 500 gramos	19,36
Ravioles frescos en piezas	blíster x 500 gramos	55,81
Tapas para empanadas	330 gramos	23,14
Tapas para tartas	bolsa x 2 unidades de 400 gramos	31,92
Lentejas secas	bolsa x 500 gramos	34,73
Empanadas cocidas para llevar	12 unidades	262,35
Pizza para llevar	1 unidad	154,04
<b>FRUTAS Y VERDURAS</b>		
Manzana deliciosa roja	1 kilo	41,14
Banana	1 kilo	34,39
Limón	1 kilo	36,42
Mandarina	1 kilo	28,92
Naranja	1 kilo	35,61
Duraznos en conserva	lata x 485 gramos	41,93
Acelga	1 kilo	24,08
Lechuga criolla	1 kilo	45,49
Tomate perita	1 kilo	27,68
Tomate redondo	1 kilo	23,37
Ají morrón	1 kilo	69,36
Cebolla común	1 kilo	16,62
Zapallo	1 kilo	17,18
Zapallitos	1 kilo	24,12
Zanahoria	1 kilo	24,00
Batata	1 kilo	20,41
Papa	1 kilo	20,71
Puré de tomates	envase tetrabrick x 520 gramos	17,01
Arvejas en conserva	lata x 205 gramos	12,30
<b>CARNES Y HUEVOS</b>		
Asado	1 kilo	145,21
Carne picada común	1 kilo	80,31
Paleta	1 kilo	138,93
Cuadrada	1 kilo	162,06
Cuadril	1 kilo	173,39
Nalga	1 kilo	177,20
Hamburguesas	caja x 334 gramos	70,40
Pollo entero	1 kilo	45,83

Continúa

**Cuadro 7** Conclusión

Descripción	Unidad de medida	Precio medio
Chorizo fresco	1 kilo	117,47
Salchicha tipo viena	paquete x 6 unidades de 225 gramos	28,18
Jamón cocido	1 kilo	243,39
Paleta-fiambre	1 kilo	194,09
Salame	1 kilo	299,60
Salchichón	1 kilo	158,22
Atún en conserva al natural	entero en trozos—lata x 125 gramos	51,89
Atún en conserva en aceite	desmenuzado—lata x 125 gramos	24,36
Huevos de gallina	12 unidades	48,50
<b>LECHE, YOGURT Y PRODUCTOS LÁCTEOS</b>		
Leche común entera	1 litro	22,00
Leche en polvo	400 gramos	84,13
Queso tipo cuartirolo	1 kilo	166,74
Queso port salut	1 kilo	203,50
Queso en barra	1 kilo	234,08
Queso para rallar	1 kilo	327,42
Queso rallado	paquete x 120 gramos	54,85
Manteca	paquete x 200 gramos	43,65
Yogur para beber	sachet x 1.000 gramos	33,08
<b>ACEITES</b>		
Aceite de girasol	envase PET x 1.500 cm <sup>3</sup>	58,37
Aceite de maíz	envase por 1.000 cm <sup>3</sup>	75,35
<b>DULCES Y AZÚCAR</b>		
Azúcar blanca	1 kilo	23,42
Dulce de batata	1 kilo	60,36
Dulce de membrillo	1 kilo	66,22
Mermelada	envase x 454 gramos	37,85
<b>BEBIDAS ALCOHÓLICAS</b>		
Vino tinto común	envase tetrabrick x 1 litro	45,71
Cerveza en botella	botella x 1.000 cm <sup>3</sup>	44,29
<b>BEBIDAS NO ALCOHÓLICAS</b>		
Agua mineral	envase plástico x 2,25 litros	26,84
Agua de mesa	bidón x 5 litros	44,04
Gaseosa cola	envase plástico x 2,25 litros	45,98
Agua saborizada	botella plástica x 1,5 litros	30,92
Bebida a base de hierbas	botella plástica x 1,25 litros	27,31
Jugo en polvo	sobre rinde 1 litro	5,58
<b>OTROS ALIMENTOS</b>		
Sal fina	500 gramos	17,05
Sal gruesa	1 kilo	22,98
Mayonesa común	sachet x 500 cm <sup>3</sup>	30,53
Vinagre de vino	botella plástica x 1 litro	35,63
Salsa a base de tomate	envase x 340 gramos	22,01
Café molido	250 gramos	51,55
Yerba mate	1 kilo	71,53
Té común en saquitos	caja x 25 saquitos	13,70
Cacao en polvo	360 gramos	45,67

**Nota:** los datos presentados son provisorios.

**Fuente:** Dirección General de Estadística y Censos (Ministerio de Economía y Finanzas GCBA).

**Cuadro 8** IPCBA según principales aperturas. Índice y variación porcentual respecto del mes anterior, acumulado anual e interanual

Apertura	Índice <sup>1</sup>		Variación porcentual*		
	Abril de 2018*	Marzo de 2018	Respecto del mes anterior	Acumulado anual	Interanual
<b>Nivel General</b>	<b>530,20</b>	<b>514,58</b>	<b>3,0</b>	<b>9,7</b>	<b>26,5</b>
<b>Alimentos y bebidas no alcohólicas</b>	<b>485,25</b>	<b>477,97</b>	<b>1,5</b>	<b>7,9</b>	<b>20,8</b>
<i>Alimentos</i>	480,04	472,96	1,5	7,9	20,1
Pan y cereales	490,71	476,52	3,0	9,7	21,0
Carnes y derivados	407,61	399,98	1,9	9,3	18,4
Pescados y mariscos	466,76	455,49	2,5	16,7	23,3
Aceites y grasas	652,30	640,67	1,8	7,5	17,5
Leche, productos lácteos y huevos	532,58	518,28	2,8	6,6	20,8
Frutas	534,22	559,81	-4,6	9,3	38,4
Verduras, tubérculos y legumbres	491,34	496,27	-1,0	1,5	8,8
Azúcar, dulces, chocolate, golosinas	468,66	461,49	1,6	6,8	21,8
Otros alimentos	523,24	512,40	2,1	9,4	24,0
<i>Bebidas no alcohólicas</i>	522,27	513,61	1,7	8,2	25,8
Café, té, yerba y cacao	528,51	515,03	2,6	10,7	24,3
Aguas minerales, bebidas gaseosas y jugos	520,38	513,17	1,4	7,5	26,3
<b>Bebidas alcohólicas y tabaco</b>	<b>683,11</b>	<b>675,43</b>	<b>1,1</b>	<b>6,5</b>	<b>21,4</b>
<i>Bebidas alcohólicas</i>	514,94	510,01	1,0	3,4	22,5
Bebidas espirituosas, destiladas y licores	406,01	384,40	5,6	14,7	30,1
Vinos	462,75	464,35	-0,3	0,6	19,0
Cerveza	739,96	711,15	4,1	10,2	31,6
<i>Tabaco</i>	823,35	813,37	1,2	8,2	20,8
<b>Prendas de vestir y calzado</b>	<b>481,79</b>	<b>457,44</b>	<b>5,3</b>	<b>5,5</b>	<b>17,2</b>
<i>Prendas de vestir y materiales</i>	495,85	469,15	5,7	5,5	17,0
<i>Calzado</i>	440,46	422,99	4,1	5,5	17,8
<b>Vivienda, agua, electricidad y otros combustibles</b>	<b>798,61</b>	<b>750,10</b>	<b>6,5</b>	<b>15,2</b>	<b>44,4</b>
<i>Alquiler de la vivienda</i>	495,15	483,17	2,5	10,8	34,5
<i>Mantenimiento y reparación de la vivienda</i>	554,61	541,97	2,3	7,1	18,2
<i>Suministro de agua y otros servicios relacionados con la vivienda</i>	692,67	688,38	0,6	9,3	29,0
Suministro de agua	1654,99	1654,99	0,0	0,0	23,0
Gastos comunes por la vivienda	559,49	554,61	0,9	13,6	31,7
<i>Electricidad, gas y otros combustibles</i>	2095,20	1795,82	16,7	26,7	80,3
Electricidad	1779,07	1779,07	0,0	17,3	67,5
Gas	2462,17	1815,25	35,6	35,7	92,7
<b>Equipamiento y mantenimiento del hogar</b>	<b>465,76</b>	<b>460,43</b>	<b>1,2</b>	<b>7,2</b>	<b>20,3</b>
<i>Muebles, accesorios, alfombras</i>	513,08	502,12	2,2	8,8	21,2
<i>Artículos textiles para el hogar</i>	468,07	460,06	1,7	8,6	15,8
<i>Artefactos para el hogar</i>	397,16	391,88	1,3	5,9	19,7
<i>Vajilla, utensilios, loza y cristalería</i>	500,28	490,00	2,1	9,7	21,0
<i>Herramientas y equipos para el hogar y el jardín</i>	444,96	434,63	2,4	7,1	17,3
<i>Bienes y servicios para la conservación del hogar</i>	470,16	466,95	0,7	6,8	20,6

Continúa

**Cuadro 8** Conclusión

Apertura	Índice <sup>1</sup>		Variación porcentual*		
	Abril de 2018*	Marzo de 2018	Respecto del mes anterior	Acumulado anual	Interanual
<b>Salud</b>	<b>460,07</b>	<b>455,90</b>	<b>0,9</b>	<b>5,1</b>	<b>24,4</b>
<i>Productos medicinales, artefactos y equipos para la salud</i>	420,43	413,71	1,6	6,1	20,8
<i>Productos farmacéuticos</i>	406,70	400,22	1,6	5,8	20,5
<i>Otros productos medicinales</i>	503,31	491,88	2,3	11,5	30,8
<i>Artefactos y equipos terapéuticos y sus reparaciones</i>	511,85	504,83	1,4	6,4	19,4
<i>Servicios para pacientes externos</i>	456,08	448,54	1,7	5,6	21,6
<i>Seguros médicos</i>	501,25	501,25	0,0	4,0	28,8
<b>Transporte</b>	<b>535,30</b>	<b>507,87</b>	<b>5,4</b>	<b>15,1</b>	<b>28,9</b>
<i>Transporte personal</i>	510,66	494,78	3,2	10,4	27,1
<i>Adquisición de vehículos</i>	488,59	479,79	1,8	7,4	20,4
<i>Funcionamiento de equipos de transporte de uso del hogar</i>	519,87	501,04	3,8	11,7	29,9
<i>Transporte público</i>	573,33	528,09	8,6	22,3	31,5
<i>Servicios de transporte por carretera</i>	592,49	538,44	10,0	26,0	34,9
<i>Servicios de transporte por ferrocarril</i>	413,18	401,13	3,0	-0,2	-0,2
<i>Servicios de transporte aéreo</i>	556,41	554,60	0,3	10,4	30,0
<b>Comunicaciones</b>	<b>403,63</b>	<b>403,62</b>	<b>0,0</b>	<b>6,9</b>	<b>21,0</b>
<i>Servicios postales</i>	677,28	677,28	0,0	15,1	36,3
<i>Equipos telefónicos</i>	418,01	417,42	0,1	3,0	12,2
<i>Servicios telefónicos</i>	401,91	401,91	0,0	7,0	21,2
<b>Recreación y cultura</b>	<b>519,32</b>	<b>507,99</b>	<b>2,2</b>	<b>7,1</b>	<b>23,3</b>
<i>Equipos audio-visuales, fotográficos y de procesamiento de la información</i>	375,19	370,36	1,3	4,4	19,4
<i>Artículos para la recreación, jardines y mascotas</i>	520,67	504,43	3,2	7,3	20,1
<i>Servicios recreativos y culturales</i>	579,16	560,09	3,4	8,1	25,5
<i>Diarios, revistas, libros y artículos de papelería y dibujo</i>	635,70	623,61	1,9	9,5	24,8
<i>Paquete turístico y excursiones</i>	392,78	403,49	-2,7	0,2	19,5
<b>Educación</b>	<b>537,79</b>	<b>531,00</b>	<b>1,3</b>	<b>14,4</b>	<b>25,2</b>
<i>Servicios educativos</i>	537,79	531,00	1,3	14,4	25,2
<b>Restaurantes y hoteles</b>	<b>475,68</b>	<b>468,44</b>	<b>1,5</b>	<b>7,8</b>	<b>23,9</b>
<i>Restaurantes y comidas preparadas</i>	479,24	469,24	2,1	8,2	24,0
<i>Hoteles</i>	444,65	461,50	-3,7	4,7	23,3
<b>Bienes y servicios varios</b>	<b>474,67</b>	<b>467,89</b>	<b>1,4</b>	<b>9,2</b>	<b>23,8</b>
<i>Cuidado personal</i>	492,25	485,74	1,3	7,2	23,7
<i>Efectos personales</i>	446,91	432,38	3,4	10,3	21,7
<i>Seguros</i>	486,78	478,26	1,8	13,4	26,0
<i>Servicios financieros</i>	389,63	379,37	2,7	7,0	31,0
<i>Otros servicios</i>	431,01	428,05	0,7	14,2	23,4

<sup>1</sup> Base julio 2011-junio 2012 = 100.

\* Datos provisionales.

Fuente: Dirección General de Estadística y Censos (Ministerio de Economía y Finanzas GCBA).

También es posible acceder a información estadística sobre la Ciudad de Buenos Aires en [www.estadisticaciudad.gob.ar](http://www.estadisticaciudad.gob.ar)

Para consultas dirijase al Departamento Documentación y Atención al Usuario a [cdocumentacion@estadisticaciudad.gob.ar](mailto:cdocumentacion@estadisticaciudad.gob.ar)



[estadisticaba](https://www.facebook.com/estadisticaba)



[@estadisticaba](https://twitter.com/estadisticaba)